

Raport z realizacji Programu Ochrony Środowiska dla Gminy Strzeleczki na lata 2019-2022 z perspektywą do 2026 r. za lata 2019-2020



Strzeleczki, grudzień 2021 r.

Spis treści

SPIS TREŚCI	2
1. WSTĘP	3
2. DANE POZYSKANE DO RAPORTU	3
3. CELE WYZNACZONE W PROGRAMIE OCHRONY ŚRODOWISKA DLA GMINY STRZELECZKI DO 2026 ROKU	4
4. OCENA STANU ŚRODOWISKA NA TERENIE GMINY STRZELECZKI NA PODSTAWIE BADAŃ I PUBLIKACJI Z LAT 2019 -2020	5
4.1. Powietrze	5
4.2. Hałas	8
4.3. Pola elektromagnetyczne	9
4.4. Gospodarka wodami	11
4.6. Zasoby geologiczne.....	15
4.8. Zasoby przyrodnicze	18
5. METODA OCENY I ANALIZA REALIZACJI ZAŁOŻEŃ POŚ	20
6. OCENA REALIZACJI POŚ	31
7. PODSUMOWANIE	36
SPIS TABEL	37
SPIS RYSUNKÓW	37

1. Wstęp

Przedmiotem niniejszego opracowania jest Raport z realizacji Programu Ochrony Środowiska dla Gminy Strzeleczerki na lata 2019-2022 z perspektywą do 2026 r. za lata 2019-2020

Zgodnie z art. 25 pkt. 8 ppkt a ustawy z dnia 3 października 2008 r. o udostępnianiu informacji o środowisku i jego ochronie, udziale społeczeństwa w ochronie środowiska oraz ocenach oddziaływania na środowisko (Dz.U. 2021 poz. 2373 ze zm.), opracowany raport z wykonania Programu Ochrony Środowiska Wójt ma obowiązek zamieścić w Biuletynie Informacji Publicznej.

Obowiązek sporządzania raportów z wykonania programu ochrony środowiska przez organ wykonawczy gminy, a następnie przedstawienia ich Radzie Gminy w cyklu dwuletnim wynika z art. 18 ust. 2 ustawy z dnia 27 kwietnia 2001 r. Prawo ochrony środowiska (t.j. Dz.U. 2021 poz. 1973 ze zm.).

Obowiązek sprawozdawczy jest następstwem realizacji przez gminę Strzeleczerki zapisów zawartych w art. 17 ust. 1 ww. ustawy, który obliguje Wójta do opracowania Programu ochrony środowiska uwzględniając cele zawarte w strategiach, programach i dokumentach programowych do realizacji ochrony środowiska zgodnie z zasadą zrównoważonego rozwoju.

Zakres Raportu powinien odpowiadać treści przyjętego Programu.

Raport ma charakter informacyjny i podsumowujący w zakresie działań przewidzianych do realizacji przez gminę Strzeleczerki oraz inne jednostki i podmioty wykonujące na terenie gminy zadania związane z szeroko rozumianą ochroną środowiska. Informacje przedstawione w Raporcie odnoszą się do harmonogramu działań własnych, inwestycyjnych i nieinwestycyjnych przewidzianych do realizacji w latach 2019-2020 dla osiągnięcia przyjętych w Programie celów. Raport stanowi zatem próbę oceny stopnia i efektów realizacji Programu Ochrony Środowiska dla Gminy Strzeleczerki, ukazania postępów jakie udało się osiągnąć w zakresie wykonania oraz dalszych potrzeb w płaszczyźnie związanej z ochroną środowiska.

W Raporcie przedstawiano również informacje dotyczące realizacji wskaźników założonych w Programie oraz ich recenzję.

2. Dane pozyskane do Raportu

Dane podstawowe do wykonania Raportu z realizacji Programu Ochrony Środowiska dla Gminy Strzeleczerki na lata 2019-2022 z perspektywą do 2026 r. roku stanowią głównie:

- sprawozdania opisowe z realizacji budżetu gminy za lata 2019, 2020,
- raporty o stanie gminy za lata 2019, 2020,
- informacje statystyczne GUS,
- informacje o stanie środowiska w województwie opolskim przygotowane przez Główny Inspektorat Ochrony Środowiska,
- informacje uzyskane w wyniku wysłanych ankiet do instytucji, które były głównymi realizatorami Programu (wprost lub pośrednio).

3. Cele wyznaczone w Programie Ochrony Środowiska dla gminy Strzeleczerki do 2026 roku

Cele, kierunki interwencji i zadania określone w Programie Ochrony Środowiska zostały określone dla 10 obszarów interwencji. W każdym z obszarów wyznaczono, cele kierunki interwencji i zadania. Ocenę realizacji celów i zadań monitorowanych dodatkowo oparto na wskaźnikach charakteryzujących stan środowiska, rekomendowanych w przyjętym Programie ochrony środowiska.

Cel: Spełnienie norm jakości powietrza atmosferycznego na terenie gminy

Kierunek działań: Ograniczenie emisji z terenu gminy Strzeleczerki

Cel: Ograniczenie uciążliwości akustycznej dla mieszkańców gminy

Kierunek działań: Podniesienie komfortu życia mieszkańców gminy poprzez minimalizację zagrożeń hałasem

Cel: Kontrola niejonizującego promieniowania elektromagnetycznego do środowiska na terenie gminy

Kierunek działań: Podniesienie komfortu życia mieszkańców gminy poprzez minimalizację zagrożeń promieniowaniem elektromagnetycznym

Cel: Zrównoważone gospodarowanie wodami powierzchniowymi i podziemnymi umożliwiające zaspokojenie potrzeb wodnych gminy przy utrzymaniu co najmniej dobrego stanu wód

Kierunek działań: Zapobieganie zanieczyszczeniu wód powierzchniowych i podziemnych, ze szczególnym naciskiem na zapobieganie u źródła

Cel: Podniesienie komfortu życia mieszkańców gminy poprzez stworzenie nowoczesnej infrastruktury związanej z gospodarką wodno – ściekową

Kierunek działań: Rozbudowa i modernizacja infrastruktury związanej z gospodarką wodno – ściekową

Cel: Racjonalne i efektywne gospodarowanie zasobami kopalin ze złóż

Kierunek działań: Ochrona ukształtowania powierzchni ziemi

Cel: Racjonalne wykorzystanie zasobów glebowych

Kierunek działań: Ochrona gleb przed degradacją i dewastacją

Cel: Racjonalne gospodarowanie odpadami

Kierunek działań: Prawidłowe prowadzenie gospodarki odpadami

Kierunek działań: Realizacja Programu usuwania azbestu i wyrobów zawierających azbest

Raport z realizacji Programu Ochrony Środowiska dla Gminy Strzeleczki na lata 2019-2022 z perspektywą do 2026 r. za lata 2019-2020

Cel: Zachowanie, odtworzenie i zrównoważone użytkowanie bioróżnorodności i georóżnorodności oraz ochrona przyrody

Kierunek działań: Ochrona zieleni, zasobów leśnych oraz obszarów o szczególnych walorach przyrodniczych

Kierunek działań: Zwiększanie powierzchni obszarów chronionych i leśnych

Cel: Minimalizacja potencjalnych negatywnych skutków awarii

Kierunek działań: Poprawa stanu przygotowania gminy do podejmowania działań w sytuacji zagrożenia poprzez polepszenie warunków użytkowych i funkcjonalnych budynków OSP

Kierunek działań: Kreowanie właściwych zachowań mieszkańców gminy w przypadku wystąpienia zagrożeń życia i środowiska z tytułu wystąpienia awarii przemysłowych

Cel: Edukacja ekologiczna mieszkańców

Kierunek działań: Zwiększanie świadomości ekologicznej

4. Ocena stanu środowiska na terenie gminy Strzeleczki na podstawie badań i publikacji z lat 2019 -2020

4.1. Powietrze

Zgodnie z art. 25 ust. 2 ustawy z dnia 27 kwietnia 2001 r. Prawo ochrony środowiska (t.j. Dz.U. 2021 poz. 1973), Państwowy Monitoring Środowiska stanowi systemem pomiarów, ocen i prognoz stanu środowiska oraz gromadzenia, przetwarzania i rozpowszechniania informacji o środowisku. Podstawowym celem monitoringu jakości powietrza jest uzyskanie informacji o poziomach stężeń substancji w otaczającym powietrzu oraz wyników ocen jakości powietrza.

Zgodnie z przepisami, na terenie woj. opolskiego wydzielono 2 strefy oceny jakości powietrza – miasto Opole oraz strefa opolska (pozostały obszar województwa).

Wyniki klasyfikacji jakości powietrza wynikające z *Rocznej oceny jakości powietrza w Województwie Opolskim. Raport wojewódzki za rok 2020* z uwzględnieniem kryteriów ustanowionych w celu ochrony zdrowia ludzkiego dla strefy opolskiej przedstawiono w poniższej tabeli.

Raport z realizacji Programu Ochrony Środowiska dla Gminy Strzeleczerki na lata 2019-2022 z perspektywą do 2026 r. za lata 2019-2020

Tabela 1. Wynikowe klasy dla strefy opolskiej dla poszczególnych zanieczyszczeń, uzyskane w ocenie rocznej za 2020 r. dokonanej z uwzględnieniem kryteriów ustanowionych w celu ochrony zdrowia.

Lp.	Nazwa strefy	Kod strefy	SO ₂	NO ₂	C ₆ H ₆	CO	O ₃	PM10	Pb	As	Cd	Ni	B(a)P	PM2.5
1	miasto Opole	PL1601	A	A	A	A	A ¹	A	A	A	A	A	C	A1
2	strefa opolska	PL1602	A	A	A	A	A ¹	C	A	A	A	A	C	C1 ²

¹⁾ Dla ozonu – poziom celu długoterminowego, strefy uzyskały klasę D2

²⁾ Dla pyłu PM_{2,5} – poziom dopuszczalny I faza, strefa opolska uzyskała klasę A

Źródło: Roczna ocena jakości powietrza w województwie opolskim. Raport wojewódzki za rok 2020, Autor: RWMŚ GIOŚ, Rok wydania: 2020.

1) Dla ozonu – poziom celu długoterminowego, strefy uzyskały klasę D2

2) Dla pyłu PM_{2,5} – poziom dopuszczalny I faza, wszystkie strefy uzyskały klasę A

Wynik oceny strefy opolskiej za rok 2020, w której położona jest gmina Strzeleczerki wskazuje, że dotrzymane są poziomy dopuszczalne lub poziomy docelowe substancji w powietrzu (klasa A) ustanowione ze względu na ochronę zdrowia dla następujących zanieczyszczeń:

- dwutlenku siarki,
- dwutlenku azotu,
- ołowiu,
- benzenu,
- tlenku węgla,
- arsenu,
- kadmu,
- niklu.

Roczna ocena jakości powietrza dla strefy opolskiej wskazała, iż przekroczony został:

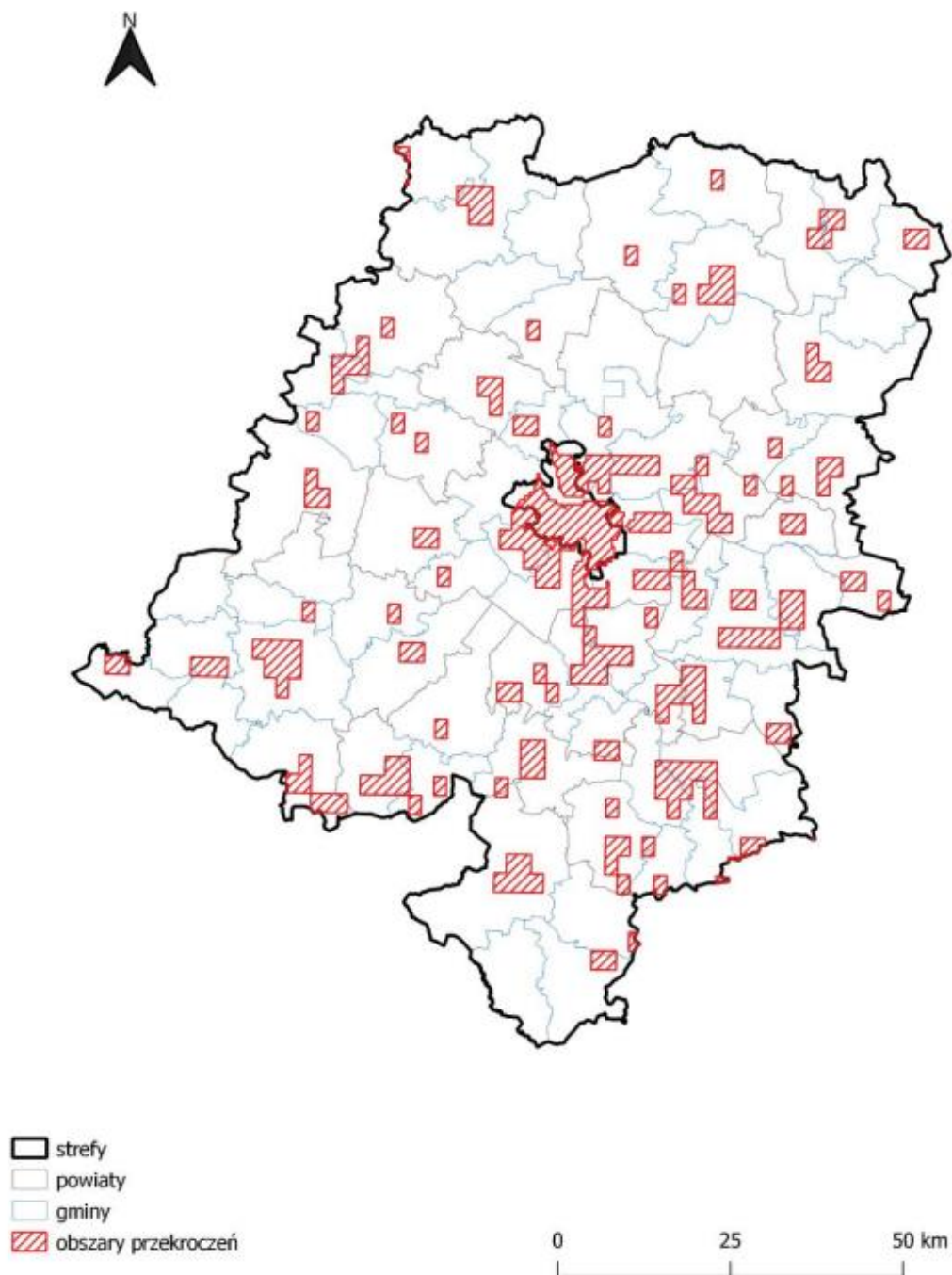
- pyłów PM₁₀,
- pyłów PM_{2.5}.
- docelowy poziom dla benzo(a)pirenu.

Bezpośrednio na terenie gminy Strzeleczerki w 2020 roku odnotowano następujące przekroczenia:

- poziomu docelowego benzo(a)pirenu – średnia roczna,
- poziomu celu długoterminowego ozonu – średnia 8 godzinna.

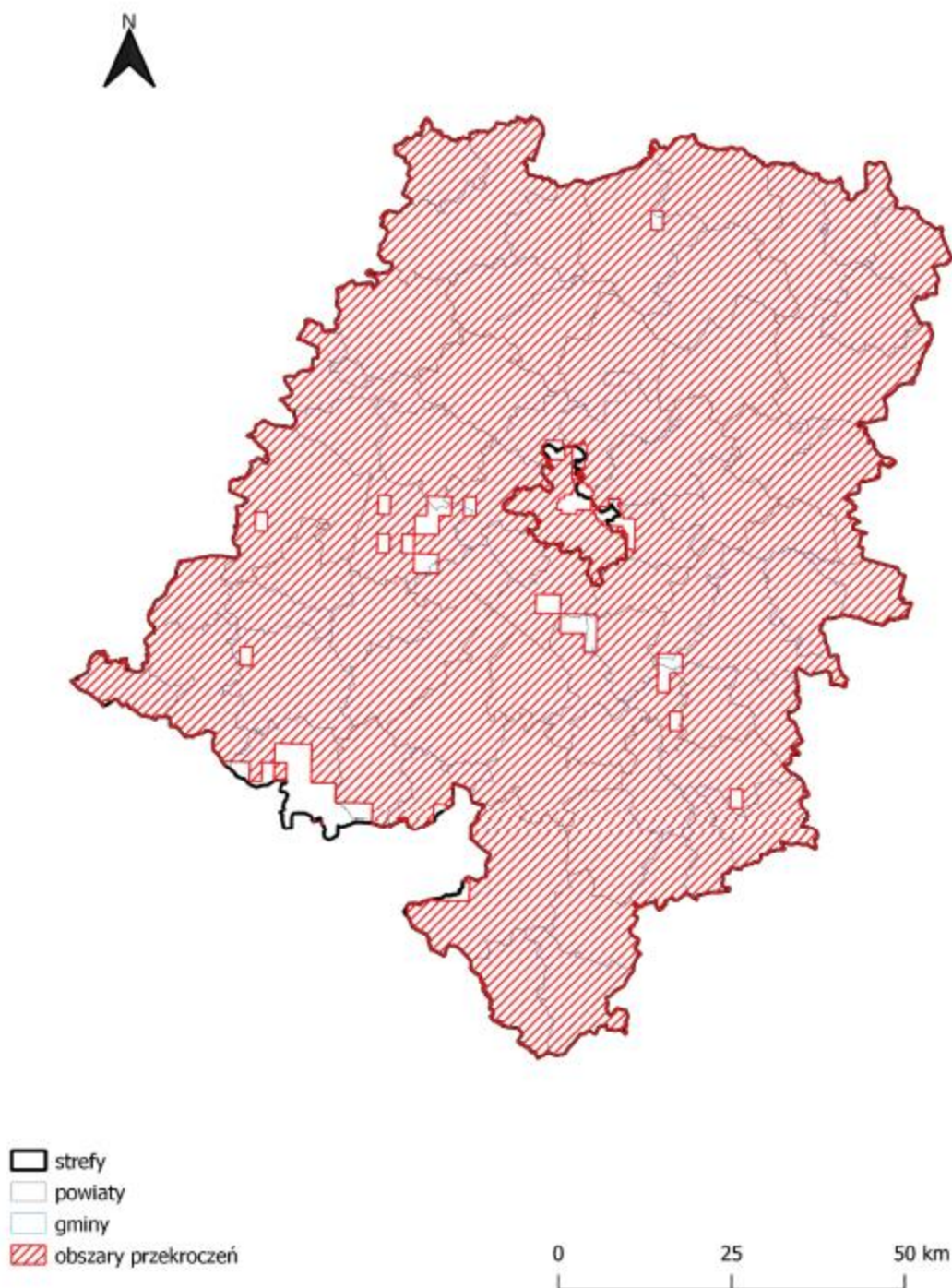
Graficzne rozmieszczenie obszaru przekroczeń na terenie województwa opolskiego przedstawiono na poniższych rysunkach.

Raport z realizacji Programu Ochrony Środowiska dla Gminy Strzeleczki na lata 2019-2022
z perspektywą do 2026 r. za lata 2019-2020



Rysunek 1. Zasięg obszarów przekroczeń poziomu docelowego benzo(a)pirenu określonego ze względu na ochronę zdrowia w województwie opolskim w 2020 roku.

Źródło: Roczna ocena jakości powietrza w województwie opolskim. Raport wojewódzki za rok 2020, Autor: RWMŚ GIOŚ, Rok wydania: 2020.



Rysunek 2. Zasięg obszarów przekroczeń poziomu celu długoterminowego ozonu określonego ze względu na ochronę zdrowia w województwie opolskim w 2020 roku.

Źródło: Roczna ocena jakości powietrza w województwie opolskim. Raport wojewódzki za rok 2020, Autor: RWMŚ GIOŚ, Rok wydania: 2020.

4.2. Hałas

Kryteria dopuszczalności hałasu drogowego określa Rozporządzenie Ministra Środowiska z dnia 15 października 2014 r. w sprawie ogłoszenia jednolitego tekstu rozporządzenia Ministra Środowiska w sprawie dopuszczalnych poziomów hałasu w środowisku (Dz. U. 2014, poz. 112).

Raport z realizacji Programu Ochrony Środowiska dla Gminy Strzeleczerki na lata 2019-2022 z perspektywą do 2026 r. za lata 2019-2020

Zgodnie z definicją określoną w ustawie Prawo ochrony środowiska (t.j. Dz.U. 2020 poz. 1219 ze zm.) hałas to dźwięki o częstotliwości od 16 do 16 000 Hz. Hałas jest jednym z poważniejszych zagrożeń wpływających na stan zdrowia człowieka i jego otoczenia. Nadmierny hałas może wywoływać niekorzystne zmiany w organizmie człowieka, m.in. zaburzenia snu i wypoczynku, wpływa niekorzystnie na układ nerwowy, utrudnia pracę i naukę, zwiększa podatność na choroby psychiczne.

W związku ze stwierdzoną uciążliwością akustyczną hałasów komunikacyjnych Państwowy Zakład Higieny opracował skalę subiektywnej uciążliwości zewnętrznych tego rodzaju hałasów. Zgodnie z dokonaną klasyfikacją uciążliwość hałasów komunikacyjnych zależy od wartości poziomu równoważnego LAeq i wynosi odpowiednio:

- mała uciążliwość LAeq < 52 dB,
- średnia uciążliwość 52 dB < LAeq < 62 dB,
- duża uciążliwość 63 dB < LAeq < 70 dB,
- bardzo duża uciążliwość LAeq > 70 dB.

Źródła hałasu możemy podzielić w następujący sposób:

- komunikacyjne,
- przemysłowe i rolnicze,
- pozostałe.

Hałas komunikacyjny

Hałas komunikacyjny ma dominujący wpływ na klimat akustyczny środowiska. Czynniki wpływające na poziom hałasu komunikacyjnego to: natężenie i płynność ruchu, udział pojazdów ciężarowych w strumieniu pojazdów, prędkość strumienia pojazdów, położenie dróg oraz rodzaj nawierzchni, ukształtowanie terenu, przez który przebiega trasa komunikacyjna, charakter obudowy trasy i rodzaj sąsiadującej z trasą zabudowy. Hałas ten koncentruje się wzdłuż szlaków komunikacyjnych, ma więc charakter liniowy.

Dla hałasu drogowego, dopuszczalne wartości poziomów hałasu wynoszą w porze dziennej – w zależności od funkcji terenu – od 50 do 65 dB, w porze nocnej 45 do 56 dB.

Klimat akustyczny gminy Strzeleczerki kształtuje przede wszystkim komunikacja drogowa. Najistotniejszym źródłem emisji hałasu jest komunikacja samochodowa, głównie na drogach wojewódzkich nr 409 oraz 414 i w znacznie mniejszym stopniu na drogach powiatowych i lokalnych.

W latach 2019 i 2020 nie prowadzono pomiarów hałasu komunikacyjnego na terenie gminy Strzeleczerki.

4.3. Pola elektromagnetyczne

Pola elektromagnetyczne występujące w środowisku mogą negatywnie oddziaływać na poszczególne jego elementy, w tym na organizmy żywe. Właściwości pola, a więc i jego oddziaływanie na otoczenie zmieniają się w zależności od częstotliwości pola, w związku z tym wyróżnia się promieniowanie jonizujące (promienie X, gamma, ultrafiolet) lub niejonizujące (promieniowanie widzialne, podczerwień,

Raport z realizacji Programu Ochrony Środowiska dla Gminy Strzeleczki na lata 2019-2022 z perspektywą do 2026 r. za lata 2019-2020

radiofale, promieniowanie do urządzeń elektrycznych linii przesyłowych). Promieniowanie jonizujące nie stanowi zagrożenia w Gminie, poza niewielkim promieniowaniem naturalnym.

Do źródeł promieniowania niejonizującego zaliczyć można:

- elektroenergetyczne linie napowietrzne wysokiego napięcia,
- stacje elektroenergetyczne,
- stacje radiowe i telewizyjne,
- łączność radiowa, radiotelefony, telefonia komórkowa i inne urządzenia powszechnego użytku, np. kuchenki mikrofalowe,
- stacje radiolokacji i radionawigacji.

Oddziaływanie pól elektromagnetycznych może mieć negatywny wpływ na życie człowieka i przebieg różnych procesów życiowych. Wystąpić mogą m.in. zaburzenia funkcji ośrodkowego układu nerwowego, układu rozrodczego, hormonalnego i krwionośnego oraz narządów słuchu i wzroku. Obecność pól elektromagnetycznych może mieć również niekorzystny wpływ na rośliny i zwierzęta: u roślin – opóźniony wzrost i zmiany w budowie zewnętrznej, u zwierząt – zaburzenia neurologiczne, zakłócenia wzrostu, żywotności i płodności.

Ograniczenia lub sposoby korzystania z obszarów położonych bezpośrednio pod liniami elektromagnetycznymi oraz w ich sąsiedztwie powinny być zapisane w miejscowych planach zagospodarowania przestrzennego.

Ochrona przed polami elektromagnetycznymi polega na utrzymaniu poziomów pól elektromagnetycznych poniżej poziomów dopuszczalnych lub na tych poziomach oraz poprzez zmniejszenie poziomów tych pól do wartości dopuszczalnych, jeśli zostały przekroczone.

Szczegółowe zasady ochrony przed polami elektromagnetycznymi występującymi w otoczeniu linii elektroenergetycznych zostały zapisane w Rozporządzeniu Ministra Zdrowia z dnia 17 grudnia 2019 r. w sprawie dopuszczalnych poziomów pól elektromagnetycznych w środowisku (Dz.U. 2019 poz. 2448).

Na terenie gminy Strzeleczki głównym źródłem promieniowania elektromagnetycznego niejonizującego jest sieć i urządzenia elektroenergetyczne.

Źródłami emisji promieniowania elektromagnetycznego na terenie gminy są również stacje bazowe telefonii komórkowej. Zasięgi występowania pól elektromagnetycznych o wartościach granicznych w otoczeniu stacji bazowych telefonii komórkowych są zależne od mocy doprowadzanej do anten i charakterystyki promieniowania tych anten. Na terenie gminy Strzeleczki znajduje się jedna bazowa stacja telefonii komórkowej zlokalizowana przy ul. Jana III Sobieskiego w Strzeleczkach - maszt T-Mobile.

W latach 2019 i 2020 nie prowadzono pomiarów promieniowania elektromagnetycznego na terenie gminy Strzeleczki.

4.4. Gospodarka wodami

Wody powierzchniowe

Gmina Strzeleczerki leży w zlewniach dwóch lewobrzeżnych dopływów Odry: Osobłogi i Prószerkowskiego Potoku. Zlewnia Prószerkowskiego Potoku zajmuje niewielki obszar leśny w najdalej na północ wysuniętym fragmencie gminy - o powierzchni 8 km² (7% powierzchni gminy).

Główna rzeka - Osobłoga ma źródła w masywie Wysokiego Jesionika na terenie Czech (Osoblacha). Granicę Polski przekracza w Raclawicach Śląskich, uchodzi do Odry w Krapkowicach. Za pośrednictwem dopływów - Złotego Potoku i Prudnika - zbiera też wody z polskiej części Gór Opawskich. Jest typową górską rzeką, stosunkowo krótką, o dużych spadkach i bardzo zmiennych przepływach, szybko reagujących na wszelkie anomalie opadowe. W czasie katastrofalnej powodzi w lipcu 1997 r. zalana została cała powierzchnia dennej doliny, w tym większość zabudowy wsi Łowkowice, chroniona wałami w czasie wcześniejszych powodzi.

Rzeka Biała wypływa z licznych źródeł zboczowych w Prężynie i Prężynce, powyżej miasta Biała. Do Osobłogi uchodzi poniżej Dobrej (Nowy Młyn) na granicy z gminą Krapkowice. Wspomniane źródła w Prężynie i Prężynce należą do najbardziej wydajnych w Polsce wypływów z utworów czwartorzędowych (do 30 dm³/s). W górnym biegu rzeka ta jest intensywnie zasilana z wód podziemnych, co tłumaczy się prawdopodobnym przelewem z bardzo zasobnej zlewni rzeki Prudnik. Od okolic Radostyni do ujścia, a więc na przestrzeni całego przepływu przez gminę Strzeleczerki w Białej notuje się duże straty wody, spowodowane odpływem podziemnym na północ, kopalnymi strukturami erozyjnymi pradoliny Białej i pradoliny Odry.

Biała jest rzeką o bardziej ustabilizowanych przepływach niż Osobłoga, obszar jej zalewni jest przy tym wielokrotnie mniejszy. Zalewy powodziowe doliny Białej w lipcu 1997 r. były 24 też płytsze, a ich rozległość w dużym stopniu wynikała z braku wysokich erozyjnych ograniczeń doliny. W podtopieniu doliny Białej miało ponadto pewien udział cofnięcie fali powodziowej z Osobłogi. Straty wywołane przez powódź były tu mniejsze niż w dolinie Osobłogi. Zalaniu, oprócz łąk nadrzecznych, uległy tylko nieliczne, najbliższe rzeki zabudowania w Strzeleczerkach, Ścigowie i Raclawiczerkach.

Równolegle do Białej, od zachodnich granic gminy do Dobrej płynie jej lewostronny dopływ - Rzymkowicka Struga (Rzymkowicki Rów, Szarkowy Rów). Ciek ten bierze początek w Rzymkowicach - gm. Korfantów.

W przeciwieństwie do meandrującego koryta Osobłogi, koryto Białej i Rzymkowickiej Strugi jest prostolinijne. Regulację Rzymkowickiej Strugi przeprowadzono w latach 1993-94.

Do Białej uchodzą dwa mniejsze cieki, odwadniające południowo-zachodnią część gminy Strzeleczerki. Są to: Browiniecki Potok (Młynówka) ze źródłami w Nowym Browińcu na Wysoczyźnie Głubczyckiej oraz jego dopływ - Urszulanowicki Potok. Ten ostatni ciek spełnia bardzo ważną rolę w leśno - łąkowym ekosystemie obszarów cennych przyrodniczo „Urszulanowice” i „Popowicki Las”, a także zasilą kilka sztucznie spiętrzonych stawów w zespole pałacowo - parkowym w Mosznej i okolicy.

**Raport z realizacji Programu Ochrony Środowiska dla Gminy Strzelecзки na lata 2019-2022
z perspektywą do 2026 r. za lata 2019-2020**

Gmina Strzelecзки znajduje się w obrębie następujących JCWP:

- Dopływ spod Błażejowic Dolnych RW600017117674,
- Dopływ z Kórnicy RW600017117676
- Rzymkowicki Rów RW6000171176869
- Młynówka RW6000171176889
- Dopływ w Zbychowicach RW60001711768942
- Jaźwina RW6000171176929
- Biała od Śmickiego Potoku do Osobłogi RW6000191176899
- Osobłoga od Prudnika do Odry RW600019117699
- Odra od Osobłogi do Małej Panwi RW60002111799

W poniższej tabeli przedstawiono ocenę jednolitych części wód powierzchniowych płynących znajdujących się na terenie gminy Strzelecзки, których monitoring prowadzono w ostatnich objętych Raportem.

Tabela 2. Ocena JCWP na terenie gminy Strzelecзки w latach 2019-2020.

Nazwa i kod JCWP	Klasa elementów biologicznych	Klasa elementów hydromorfologicznych	Klasa elementów fizykochemicznych	Stan/Potencjał ekologiczny	Stan chemiczny	Stan
Młynówka RW6000171176889	II	II	I	UMIARKOWANY	PONIŻEJ DOBREGO	ZŁY
Biała od Śmickiego Potoku do Osobłogi RW6000191176899	II	II	I	DOBRY	-	-
Osobłoga od Prudnika do Odry RW600019117699	II	II	II	SŁABY	PONIŻEJ DOBREGO	ZŁY
Odra od Osobłogi do Małej Panwi RW60002111799	V	II	II	ZŁY	PONIŻEJ DOBREGO	ZŁY

Źródło: GIOŚ.

Stan większości jednolitych części wód powierzchniowych na terenie gminy Strzelecзки oceniono jako zły. Analiza wyników badań wód w zakresie elementów fizykochemicznych i chemicznych wykazała, że na terenie gminy Strzelecзки (podobnie jak na terenie całej Opolszczyzny) wody powierzchniowe są zanieczyszczone w głównej mierze biogenami, które klasyfikują wody poniżej stanu dobrego.

Wyznaczone cele środowiskowe dla JCWP znajdujących się na terenie gminy przedstawiono w poniższej tabeli.

**Raport z realizacji Programu Ochrony Środowiska dla Gminy Strzeleczerki na lata 2019-2022
z perspektywą do 2026 r. za lata 2019-2020**

Tabela 3. Wyznaczone cele środowiskowe dla JCWP na terenie gminy Strzeleczerki.

Nazwa i kod JCWP	Cel środowiskowy	Ryzyko nieosiągnięcia celów środowiskowych
Dopływ spod Błazejowic Dolnych RW600017117674	dobry stan ekologiczny, dobry stan chemiczny	Zagrożona
Dopływ z Kórnicy RW600017117676	dobry stan ekologiczny, dobry stan chemiczny	Zagrożona
Rzymkowicki Rów RW6000171176869	dobry stan ekologiczny, dobry stan chemiczny	Zagrożona
Młynówka RW6000171176889	dobry stan ekologiczny, dobry stan chemiczny	Zagrożona
Dopływ w Zbychowicach RW60001711768942	dobry stan ekologiczny, dobry stan chemiczny	Niezagrożona
Jaźwina RW6000171176929	dobry stan ekologiczny, dobry stan chemiczny	Zagrożona
Biała od Śmickiego Potoku do Osobłogi RW6000191176899	dobry stan ekologiczny, dobry stan chemiczny	Niezagrożona
Osobłoga od Prudnika do Odry	dobry stan ekologiczny, dobry stan chemiczny	Niezagrożona
Odra od Osobłogi do Małej Panwi RW60002111799	dobry stan ekologiczny, dobry stan chemiczny	Zagrożona

Źródło: Plan gospodarowania wodami na obszarze dorzecza Odry.

W latach objętych Raportem odnotowano pogorszenie stanu wód powierzchniowych na terenie gminy Strzeleczerki (szczególnie w odniesieniu do potencjału ekologicznego wód).

Wody podziemne

Gmina Strzeleczerki należy do bardzo zasobnych w wody podziemne. Występują one tutaj w trzech piętrach wodonośnych:

- Czwartorzędowym
- Trzeciorzędowym
- Kredowym

Najpłytsze wody - czwartorzędowe związane są z piaszczystymi i żwirowymi osadami czwartorzędowymi. Lustro wody kształtuje się na głębokości od ok. 1 m w dolinach współczesnych cieków do ok. 10 m na wysoczyznach międziodoliny.

Lokalnie także na wysoczyźnie notuje się obszary płytkiego zalegania wód gruntowych - w miejscach gdzie płyty glin zwałowych utrudniają infiltrację wód opadowych do głębszego podłoża.

Raport z realizacji Programu Ochrony Środowiska dla Gminy Strzeleczerki na lata 2019-2022 z perspektywą do 2026 r. za lata 2019-2020

Generalnie wody czwartorzędowe charakteryzują się swobodnym zwierciadłem, tylko lokalnie napiętym, jeżeli w stropie warstwy wodonośnej znajdują się słabo przepuszczalne gliny. Zasilanie wód piętra czwartorzędowego jest bezpośrednie - z powierzchni terenu.

W bilansie wodnym dużą rolę odgrywają też prawdopodobnie dopływy z koryta rzeki Białej i Rzymkowieckiej Strugi.

Przepływ podziemny wód czwartorzędowych skierowany jest ogólnie z południowego zachodu na północ i północny wschód, z lokalnym odchyleniem w kierunku osi doliny Białej w północnej części gminy.

Teren gminy leży w obrębie dwóch Głównych Zbiorników Wód Podziemnych (GZWP):

- GZWP 332 – Subniecka Kędzierzyńsko-Głubczycka, która zajmuje powierzchnię 1350 km². Północno-zachodnia część zbiornika położona jest na Opolszczyźnie. Zbiornik wykorzystuje zapadisko tektoniczne tzw. Rowu Kędzierzyna. Jest to rozległa niecka, której dno stanowią łupki i szarogłazy karbonu, zalegające na głębokości około 550 m p.p.t. Lokalnie przykryte są one cienką warstwą wapieni i dolomitów triasu (zalegająca na głębokościach 508 – 550 m p.p.t.), warstwa wapieni i margli kredy (zalegająca do około 390 m p.p.t.) oraz cienka warstwa ilów marglistych i piasków drobnych tortonu. Cała nieckę wypełniają utwory trzeciorzędowe miocenu górnego - sarmatu, o miąższości 150 – 200 m w środkowej części basenu. Zbiornik zasilany jest na drodze bezpośredniej infiltracji opadów atmosferycznych i wód powierzchniowych na jego wychodniach. Zalicza się on do obszarów najwyższej (ONO) i wysokiej (OWO) ochrony przed degradacją.
- GZWP 337 – Dolina Kopalna Lasów Niemodlińskich, która zajmuje powierzchnię 160 km². Jest to czwartorzędowy zbiornik międzymorenowy. Został on wyerodowany w osadach ilastych trzeciorzędu przy głębokości wcięcia 50 m. Zbiornik zalicza się do obszarów wysokiej ochrony przed degradacją (OWO).

Gmina Strzeleczerki występuje w obrębie Jednolitych Części Wód Podziemnych nr 127 (na podstawie nowego podziału obszaru Polski na 172 części wód podziemnych).

Na szczeblu krajowym monitoringiem wód podziemnych zajmuje się Główny Inspektorat Ochrony Środowiska, natomiast na szczeblu regionalnym Wojewódzki Inspektorat Ochrony Środowiska, uzupełniając pomiary prowadzone w skali kraju.

Podstawę oceny stanowi rozporządzenie Ministra Środowiska z dnia 21 grudnia 2015 r. w sprawie kryteriów i sposobu oceny stanu jednolitych części wód podziemnych (Dz. U. z 2016 r., poz. 85). Klasyfikacja elementów fizykochemicznych stanu wód podziemnych obejmuje pięć klas jakości wód podziemnych:

- Klasa I – wody bardzo dobrej jakości, w których:

Raport z realizacji Programu Ochrony Środowiska dla Gminy Strzeleczerki na lata 2019-2022 z perspektywą do 2026 r. za lata 2019-2020

a) wartości elementów fizykochemicznych są kształtowane wyłącznie w efekcie naturalnych procesów zachodzących w wodach podziemnych i mieszczą się w zakresie wartości stężeń charakterystycznych dla badanych wód podziemnych (tła hydrogeochemicznego),

b) wartości elementów fizykochemicznych nie wskazują na wpływ działalności człowieka.

- Klasa II – wody dobrej jakości, w których:

a) wartości niektórych elementów fizykochemicznych są podwyższone w wyniku naturalnych procesów zachodzących w wodach podziemnych,

b) wartości elementów fizykochemicznych nie wskazują na wpływ działalności człowieka albo jest to wpływ bardzo słaby.

- Klasa III – wody zadowalającej jakości, w których wartości elementów fizykochemicznych są podwyższone w wyniku naturalnych procesów zachodzących w wodach podziemnych lub słabego wpływu działalności człowieka.
- Klasa IV – wody niezadowalającej jakości, w których wartości elementów fizykochemicznych są podwyższone w wyniku naturalnych procesów zachodzących w wodach podziemnych oraz wyraźnego wpływu działalności człowieka.
- Klasa V – wody złej jakości, w których wartości elementów fizykochemicznych potwierdzają znaczący wpływ działalności człowieka.

W ostatnich latach na terenie gminy Strzeleczerki nie prowadzono pomiarów jakości wód podziemnych. W poniższej tabeli przedstawiono wyniki pomiarów w punkcie zlokalizowanym najbliżej gminy Strzeleczerki.

Tabela 4. Ocena jednolitej części wód podziemnych w punkcie pomiarowym zlokalizowanym najbliżej gminy Strzeleczerki w 2020 roku.

Nr JCWPd	KLASA SUROWA 2016	KLASA KOŃCOWA 2016	Stan JCWPd	Cel środowiskowy	Ryzyko nieosiągnięcia celów środowiskowych
127 Punkt pomiarowy Krapkowice	III	II	DOBRY	dobry stan chemiczny, dobry stan ilościowy	Zagrożona

Źródło: GIOŚ.

W latach objętych Raportem stan wód podziemnych nie zmienił się.

4.6. Zasoby geologiczne

Według regionalizacji fizyczno-geograficznej J. Kondrackiego (Geografia regionalna Polski, 2002 Warszawa: PWN ISBN 83-01-13897-1) Gmina Strzeleczerki położona jest w następujących pokazanych na rysunku poniżej jednostkach.

OBSZAR: EUROPA ZACHODNIA

PODOBSZAR: POZAALPEJSKA EUROPA ŚRODKOWA

Raport z realizacji Programu Ochrony Środowiska dla Gminy Strzeleczerki na lata 2019-2022 z perspektywą do 2026 r. za lata 2019-2020

PROWINCJA: NIŻ ŚRODKOWOEUROPEJSKI

PODPROWINCJA: Niziny Środkowopolskie

Makroregion: Nizina Śląska

Mezoregion: Równina Niemodlińska i Kotlina Raciborska

Gmina Strzeleczerki znajduje się w zasięgu zapadliska tektonicznego - rowu Paczkowa - Kędzierzyna. Rów wypełniają do głębokości kilkuset metrów utwory trzeciorzędowe powstałe w środowisku morskim. W głębokim otworze badawczym w pobliskiej Białej, w przelocie 13 - 679 m p. p. t. nawiercono szare i szaro-zielone iły mioceńskie z licznymi przewarstwieniami piasków, przeważnie średnio- i drobno-ziarnistych oraz węgla brunatnego. Iły te mają wychodnie na wschodnich, stromych zboczach doliny Osobłogi i lokalnie w kilku innych miejscach gminy Strzeleczerki.

Na powierzchni iłów mioceńskich zalegają płatami lądowe osady tzw. „serii Gozdnicy” z okresu pliocenu, kończącego sedymentację trzeciorzędową. Osady te wykształcone są w postaci kwarcowych, białych żwirów z kaolinowym lepiszczem i przewarstwieniami pstrych iłów.

W podłożu trzeciorzędu występują górnokredowe wapienie, margle i iły margliste w tzw. depresji śląsko - opolskiej, leżące na starszych wapieniach, marglach i piaskowcach triasu środkowego, odsłoniętych na powierzchni i eksploatowanych po wschodniej stronie Odry (Gogolin). Te ostatnie są z kolei podścielone utworami karbonu dolnego, nie zawierającymi węgla.

W otworze studziennym w Nowym Budzie opisano następujący profil geologiczny:

- 0,0 - 41,0 m piaski i żwiry (czwartorzęd)
- 410 - 78,0 m iły (trzeciorzęd)
- 780 - 120,0 m piaski z wkładkami iłu (trzeciorzęd)
- 1200 - 150,0 m piaskowiec wiśniowy (trias dolny - pstry piaskowiec)
- 1500 - 198,0 m piaskowce i łupki szare (karbon dolny)

lłasta powierzchnia trzeciorzędowa rozcięta była dolinami praOdry, praBiałej i praOsobłogi, o przebiegu znacznie różniącym się od współczesnego.

Obecnie doliny te mają charakter kopalnych rynien, zasypanych osadami czwartorzędowymi - piaskami, żwirami i glinami zwałowymi. Głębokość tych kopalnych struktur ustalona w wierceniach studziennych i badaniach geofizycznych wynosi od 20 do 84 m poniżej współczesnej powierzchni terenu. Największą głębokość stwierdzono w dolinie kopalnej praOdry w studni nr 1 w Smolarni, mniejszą (41 m) w Nowym Budzie.

Na pozostałym obszarze gminy Strzeleczerki miąższość utworów czwartorzędowych nie przekracza 20 m, zwykle jest mniejsza - ok. 10 m.

Raport z realizacji Programu Ochrony Środowiska dla Gminy Strzeleczyki na lata 2019-2022 z perspektywą do 2026 r. za lata 2019-2020

W północnej części gminy są to osady lodowcowe - piaski z domieszką żwiru i głazami, często zaglinione. W południowej części gminy dominują wśród utworów powierzchniowych piaski i piaski ze żwirem - wodnolodowcowe oraz płyty glin zwałowych.

W okolicach cegielni, na południe od Strzeleczyki występują ropy i mułki zastoiskowe, powstałe w lokalnym zastoisku czwartorzędowym.

Dna dolin wypełniają najmłodsze - holocenijskie osady rzeczne - mady piaszczyste, piaski i piaski ze żwirem. W bocznych nieckowatych dolinach dopływów Białej osadziły się namuły organiczne (okolice Urszulanowic, Smolarni i Dziedzic).

Surowce mineralne

W gminie Strzeleczyki powszechnie występują surowce skalne w postaci kruszyw naturalnych oraz - marginalnie - surowców ilastych ceramiki budowlanej.

Złoża kruszyw naturalnych udokumentowano dotychczas w dwóch formacjach czwartorzędowych:

- wodnolodowcowych piaskach i pospółkach („Kujawy”, „Zielina”, „Moszna II”, „Komorniki”, „Raclawiczki”),
- rzecznych piaskach i pospółkach („Dobra”).

W przypadku złóż „Zielina” i „Moszna II” spągową część stanowią trzeciorzędowe żwiry kwarcowe serii Gozdnicy. Prawdopodobnie także inne złoża kruszyw na terenie gminy obejmują w różnym stopniu żwiry trzeciorzędowe, dzięki czemu wykazują nieczęsto występującą w innych obszarach województwa przydatność do produkcji filtratów.

Podstawowe parametry oraz zasoby udokumentowanych złóż kruszyw przedstawiono w tabeli. Możliwe jest udokumentowanie dalszych złóż kruszywa naturalnego, szczególnie w dolinie Osobłogi oraz w okolicach Mosznej, Kujaw i Zieliny.

Oprócz kruszyw naturalnych w gminie Strzeleczyki udokumentowano jedno wystąpienie glin ceramiki budowlanej - czwartorzędowych ropy i mułków zastoiskowych. Złoże "Strzeleczyki" położone jest 2 km na południowy zachód od wsi gminnej. Bazowała na nim miejscowa cegielnia obecnie nieczynna z powodu miernej jakości ropy.

Tabela 5. Złoża kopalin na terenie gminy Strzeleczyki – stan na koniec 2020 roku.

Nazwa złoża	Kopalina	Złoża [tys. t]		Wydobycie w roku 2020 [tys. t]	Stan zagospodarowania
Dobra	KRUSZYWA NATURALNE	2 365	-	-	złoże rozpoznane szczegółowo
Komorniki	KRUSZYWA NATURALNE	800	-	3	złoże zagospodarowane
Kujawy 1	KRUSZYWA NATURALNE	141	-	-	złoże eksploatowane okresowo

**Raport z realizacji Programu Ochrony Środowiska dla Gminy Strzelecзки na lata 2019-2022
z perspektywą do 2026 r. za lata 2019-2020**

Moszna II	KRUSZYWA NATURALNE	507	-	-	eksploatacja złoże zaniechana
Raławicзки	KRUSZYWA NATURALNE	647	574	41	złoże zagospodarowane
Strzelecзки	SUROWCE ILASTE CERAMIKI BUDOWLANEJ	367	-	-	eksploatacja złoże zaniechana
Zielina	KRUSZYWA NATURALNE	771	-	-	eksploatacja złoże zaniechana

Źródło: Bilans zasobów złóż kopalin w Polsce (wg stanu na 31.12.2020 r.).

W latach objętych Raportem zaniechano wydobywania złoże Kujawy 1.

4.8. Zasoby przyrodnicze

Na terenie gminy Strzelecзки występują następujące formy ochrony przyrody:

- obszary chronionego krajobrazu,
- pomniki przyrody.

Obszar chronionego krajobrazu

Obszar chronionego krajobrazu obejmuje tereny chronione ze względu na wyróżniający się krajobraz o zróżnicowanych ekosystemach, wartościowe ze względu na możliwość zaspokajania potrzeb związanych z turystyką i wypoczynkiem lub pełnioną funkcją korytarzy ekologicznych.

Obszar Chronionego Krajobrazu Bory Niemodlińskie – jego części znajdują się na terenie Gmin Krapkowice (1 702 ha) i Strzelecзки (6 408,3 ha) - (sołectwa Gwoździce, Dąbrówka Dolna, Smolarnia, Dobra, Strzelecзки). Podstawę prawną powołania OCHK Bory Niemodlińskie jest Dz. Urz. Woj. Opolskiego z dnia 17 lipca 1989r. Nr 19, poz. 231. Przedmiotem ochrony są bory i bory mieszane z licznymi zbiorowiskami torfowiskowymi i kompleksami stawów rybnych. Ekosystemy leśne wykazują pewne zróżnicowanie, wynikające z panujących tu stosunków hydrologicznych chociaż dominują bory i bory mieszane. Występują w nich rzadkie i chronione rośliny naczyniowe, jak kilka gatunków storczykowatych (Orchidaceae), jak:

- kruszczyk szerokolistny (*Epipactis helleborine*),
- saprofityczny i bezzieleniowy gnieźnik leśny (*Neottia nidus-avis*),
- barwinek pospolity (*Vinca minor*),
- wawrzynek wilczełyko (*Daphne mezereum*),
- z liliowatych (Liliaceae) oryginalna lilia złotogłów (*Lilium martagon*).

Raport z realizacji Programu Ochrony Środowiska dla Gminy Strzeleczy na lata 2019-2022 z perspektywą do 2026 r. za lata 2019-2020

Bogata jest tu także herpetofauna (5 gatunków gadów i 3 gatunki płazów), a na uwagę zasługuje zwłaszcza występowanie rzadkiej ropuchy paskówki (*Bufo calamita*). Bory Niemodlińskie są ostoją coraz radszych w Polsce gatunków fauny:

- bociana czarnego (*Ciconia nigra*),
- cietrzewia (*Tetrao tetrix*),
- kani czarnej i rdzawej (*Milvus migrans*, *M. milvus*),
- trzmielojada (*Pernis apivorus*) i dzięcioła zielonosiwego (*Picus canus*), a także zagrożonych wymarciem gatunków:
- sowy włochatej (*Aegolius funereus*)
- puchacza (*Bubo bubo*).

Gniazduje tu także wiele innych gatunków ptaków. Dobrze zachowane są siedliska potencjalne dla kilku cennych, lecz wymarłych już na tym terenie gatunków. Dotyczy to głównie żółwia błotnego (*Emys orbicularis*), bączka (*Ixobrychus minutus*) i ptaków drapieżnych jak: kobuza (*Falco subbuteo*), sokoła wędrownego (*Falco peregrinus*) i orlika krzykliwego (*Aquila pomarina*).

Pomniki przyrody

Pomniki przyrody są ważne nie tylko z powodu ochrony bioróżnorodności, ale także spełniają ważną funkcję społeczną w edukacji ekologicznej. Liczba drzew objętych ochroną będzie systematycznie się zmniejszać z powodu zniszczeniu przez wichury lub obumieranie. W związku z powyższym obiekty takie powinny być stale monitorowane i objęte specjalną pielęgnacją, która umożliwi jak najdłuższą egzystencję.

Na terenie gminy Strzeleczy zlokalizowanych jest 12 pomników przyrody w postaci drzew – głównie dębów szypułkowych, wymienionych w poniższej tabeli.

Tabela 6. Pomniki przyrody zlokalizowane na terenie gminy Strzeleczy – stan na koniec 2020 roku.

Lp.	Obiekt	Opis położenia
1	Dąb szypułkowy - <i>Quercus robur</i> 2 sztuki	Nadleśnictwo: Prószków, Obręb leśny: Dobra, Leśnictwo: Pietnia, Oddz.: 205
2	Dąb szypułkowy - <i>Quercus robur</i>	Nadleśnictwo: Prószków, Obręb leśny: Dobra, Leśnictwo: Pietnia, Oddz.: 205
3	Dąb szypułkowy - <i>Quercus robur</i>	w bocznej alei, po południowej stronie pałacu, w narożniku trawnika
4	Dąb szypułkowy - <i>Quercus robur</i>	w pobliżu zamku w Mosznej
5	Dąb szypułkowy - <i>Quercus robur</i> 4 sztuki	przy drodze dojazdowej do pałacu, wzdłuż drogi
6	Dąb szypułkowy - <i>Quercus robur</i> 3 sztuki	w parku, w pobliżu stawu parkowego z wysepką
7	Dąb szypułkowy - <i>Quercus robur</i> 3 sztuki	w pobliżu zamku w Mosznej (za budynkiem pałacu) w karcie informacyjnej i rozporządzeniu przypisane do działki nr 9 która w obecnej ewidencji na przedmiotowym terenie nie występuje

**Raport z realizacji Programu Ochrony Środowiska dla Gminy Strzeleczyki na lata 2019-2022
z perspektywą do 2026 r. za lata 2019-2020**

8	Dąb szypułkowy - Quercus robur	Nadleśnictwo: Prószków, Obręb leśny: Dobra, Leśnictwo: Pietnia, Oddz.: 205
9	Dąb szypułkowy - Quercus robur	Nadleśnictwo: Prószków, Obręb leśny: Dobra, Leśnictwo: Pietnia, Oddz.: 205
10	Dąb szypułkowy - Quercus robur	Nadleśnictwo: Prószków, Obręb leśny: Dobra, Leśnictwo: Pietnia, Oddz.: 205
11	Sosna wejmutka - Pinus strobus 1 szt.	w pobliżu zamku w Mosznej
12	Wiąz pospolity (Wiąz polny) - Ulmus minor	Wiąz za budynkiem Pałacu w Dobrej, przy ścieżce prowadzącej do bramy wjazdowej od str. DW 409, przy dawnym stawie przypałacowym

Źródło: Centralny rejestr form ochrony przyrody.

Lasy

Z danych Głównego Urzędu Statystycznego wynika, iż powierzchnia lasów na terenie gminy Strzeleczyki wynosi 4 172,54 ha, co daje lesistość na poziomie 35,6%. Wskaźnik lesistości dla omawianego obszaru jest zatem wyższy od średniej krajowej, która wynosi 30%.

Tabela 7. Struktura gruntów leśnych na terenie gminy Strzeleczyki w 2020 roku.

Rodzaj własności	Powierzchnia [ha]
Lasy publiczne	4 130,35
Lasy publiczne Skarbu Państwa	4 107,80
Lasy publiczne Skarbu Państwa w zarządzie Lasów Państwowych	4 098,15
Lasy publiczne Skarbu Państwa w zasobie Własności Rolnej SP	9,65
Lasy gminne	0,00
Lasy prywatne	64,74
Lasy ogółem	4 172,54

Źródło: GUS.

W latach 2019 i 2020 odnotowano niewielki spadek powierzchni leśnych na terenie gminy Strzeleczyki.

5. Metoda oceny i analiza realizacji założeń POŚ

W poniższych tabelach przedstawiono ocenę realizacji działań ujętych w Programie Ochrony Środowiska w podziale na zadania własne i monitorowane.

**Raport z realizacji Programu Ochrony Środowiska dla Gminy Strzeleczki na lata 2019-2022
z perspektywą do 2026 r. za lata 2019-2020**

W kolumnie ocena realizacji zadania zostały wykorzystane oznaczenia kolorystyczne określające stopień realizacji zadań:

Zadanie zakończone w latach wcześniejszych	
Zadanie zrealizowane w latach 2019-2020	
Brak realizacji zadania w latach 2019-2020	
Brak konieczności realizacji zadania	
Brak informacji od podmiotu wykonującego zadania	

W poniższych tabelach przedstawiono ocenę realizacji zadań w latach 2019-2020 dla wyznaczonych celów i kierunków oraz wyznaczonych przedsięwzięć.

**Raport z realizacji Programu Ochrony Środowiska dla Gminy Strzeleczerki na lata 2019-2022
z perspektywą do 2026 r. za lata 2019-2020**

Tabela 8. Ocena stopnia realizacji w latach 2019-2020 celii i kierunków działań określonych w Programie Ochrony Środowiska dla Gminy Strzeleczerki na lata 2019-2022 z perspektywą do 2026 r. za lata 2019-2020 za lata 2019-2020.

Lp.	Ocena realizacji zadania	Nazwa zadania	Podmiot odpowiedzialny	Stopień realizacji zadania w latach 2019-2020
Obszar interwencji: Poprawa jakości powietrza i ochrona klimatu				
1.		Termomodernizacja budynków użyteczności publicznej i komunalnych	Gmina Strzeleczerki	<p>W roku 2019 przystąpiono do wykonania audytów energetycznych budynków Ochotniczej Straży Pożarnej w Strzeleczerkach przy ul. Dworcowej oraz Szkoły Podstawowej w Komornikach, które inicjują działania zmierzające do termomodernizacji przedmiotowych budynków.</p> <p>W roku 2020 przystąpiono do realizacji zadania polegającego na termomodernizacji budynku Straży Pożarnej w Strzeleczerkach oraz Budynku Szkolno – Przedszkolnego w Komornikach wraz z zabudową tzw. zielonej ściany.</p> <p>Zakończona została przebudowa z rozbudową Domu Kultury w Raclawiczerkach z modernizacją dachu i oświetlenia na energooszczędne oraz montażem instalacji fotowoltaicznej na dachu budynku.</p>
2.		Montaż instalacji OZE (kolektory słoneczne, panele fotowoltaiczne) na terenie gminy	Gmina Strzeleczerki	<p>W latach objętych Raportem instalacje fotowoltaiczne zostały zamontowane na następujących budynkach gminnych:</p> <ul style="list-style-type: none"> - Dom Kultury w Raclawiczerkach - Budynek Szkolno – Przedszkolny w Komornikach.
3.		Wymiana indywidualnych źródeł ciepła na kotły na biomasę	Gmina Strzeleczerki	<p>W roku 2019 wymienionych zostało co najmniej 20 kotłów starej generacji w budynkach mieszkalnych na terenie gminy, na źródła ogrzewania spełniające wymogi V klasy emisji spalin oraz pompy ciepła (na podstawie dotacji udzielonych przez gminę Strzeleczerki).</p> <p>W roku 2020 wymieniono 24 kotły opalane paliwem stałym na nowoczesne źródła ciepła, spełniające wymagania V klasy emisji spalin bądź ekoprojektu. (na podstawie dotacji udzielonych przez gminę Strzeleczerki).</p> <p>Mieszkańcy gminy Strzeleczerki również we własnym zakresie dokonywali wymiany nieefektywnych kotłów korzystając m.in. z dotacji w ramach programu Czyste Powietrze.</p>

**Raport z realizacji Programu Ochrony Środowiska dla Gminy Strzeleczki na lata 2019-2022
z perspektywą do 2026 r. za lata 2019-2020**

Lp.	Ocena realizacji zadania	Nazwa zadania	Podmiot odpowiedzialny	Stopień realizacji zadania w latach 2019-2020
4.		Budowa ścieżki rowerowej wzdłuż DW 409 o długości 11,8 km w ramach działania Aglomeracji Opolskie	Gmina Strzeleczki	<p>W roku 2019 został wyłoniony wykonawca do realizacji inwestycji. Inwestycja została zrealizowana w 2020 roku. Wartość zadania: 1 606 380,00 zł, dofinansowanie: 688 805,84 zł z Europejskiego Funduszu Rozwoju Regionalnego w ramach RPO WO na lata 2014 – 2020.</p> <p>W ramach zadania wykonano:</p> <ul style="list-style-type: none"> - ciągi pieszo – rowerowe, - oznakowanie pionowe i poziome oraz urządzenia bezpieczeństwa ruchu drogowego, - oznakowanie szlaków rowerowych, - kanalizację deszczową, - sieć oświetlenia ulicznego, - parking dla rowerów wyposażony w stojaki.
5.		Przebudowa Domu Kultury w Raclawiczkach z modernizacją dachu i oświetlenia na energooszczędne wraz z montażem instalacji fotowoltaicznej na dachu budynku	Gmina Strzeleczki	<p>Inwestycja została zrealizowana w 2020 roku. Wartość zadania: 1.870.701,00 zł, dofinansowanie: 500 000,00 zł z Programu Rozwoju Obszarów Wiejskich 2014 – 2020 oraz 425 000,00 zł z Rządowego Funduszu Inwestycji.</p> <p>W ramach zadania wykonano:</p> <ul style="list-style-type: none"> - wentylację obiektu, - wymianę instalacji wod – kan., CO, elektrycznej, - wymianę instalacji CO, - podjazd dla niepełnosprawnych, - ocieplenie budynku, - remont pomieszczeń wewnątrz obiektu, - wymianę dachu oraz fotowoltaikę.
6.		Modernizacja oświetlenia : lampy ledowe na ul. Prudnickiej w Strzeleczkach i we wsi Smolarnia, na odnodze ul. Prudnickiej w Mosznej, ul. Prudnicka i Opolska w Kujawach, w planach ul. Prudnicka i odnoga ul. Powstańców Śląskich w Mosznej oraz ul. Młyńska w Strzeleczkach	Gmina Strzeleczki	<p>W roku 2019 w Dobrej wykonano 4 szt. energooszczędnego oświetlenia ulicznego LED w ramach działania „Budowa oświetlenia ulicznego na ul. Ogrodowej i Sportowej w Dobrej – etap I”.</p> <p>W roku 2020 realizowano zadania Hybrydowe lampy uliczne w Komornikach. Wykonano w ramach zadania montaż dwóch lamp ulicznych hybrydowych w miejscowości Komorniki.</p> <p>Działania związane z modernizacją oświetlenia ulicznego w pozostałych miejscowościach będą realizowane w kolejnych latach obowiązywania POŚ. W roku 2021 zostanie wykonana inwentaryzacja wraz z projektem źródeł światła.</p>

**Raport z realizacji Programu Ochrony Środowiska dla Gminy Strzeleczerki na lata 2019-2022
z perspektywą do 2026 r. za lata 2019-2020**

Lp.	Ocena realizacji zadania	Nazwa zadania	Podmiot odpowiedzialny	Stopień realizacji zadania w latach 2019-2020
7.		Remonty/przebudowa dróg gminnych	Gmina Strzeleczerki	<p>Rok 2019:</p> <ul style="list-style-type: none"> - Przebudowa drogi gminnej ul. Granicznej w miejscowości Raclawiczki, - Przebudowa Rynku w Strzeleczerkach – etap II, - Remont nawierzchni dróg Kujawy łącznik ul. Prudnickiej i ul. Głogowskiej, - Remont nawierzchni dróg Smolarnia, ul. Leśna, - Remont nawierzchni dróg Smolarnia, ul. Pachów, - Budowa drogi wewnętrznej dojazdowej do gruntów rolnych w miejscowości Komorniki. <p>Łącznie w roku 2019 na terenie gminy przeprowadzona została modernizacja nawierzchni dróg gminnych o długości 2297 mb.</p> <p>Rok 2020</p> <ul style="list-style-type: none"> - Przebudowa Rynku – etap III, - Przebudowa drogi wewnętrznej dojazdowej do gruntów rolnych w Nowym Budzie, - Remont drogi wewnętrznej w miejscowości Nowy Bud, - Modernizacja nawierzchni drogi wojewódzkiej nr 409 na odcinku Dobra – Strzeleczerki <p>Łącznie w roku 2020 terenie gminy przeprowadzona została modernizacja nawierzchni dróg gminnych i wewnętrznych o długości 951 mb. W roku 2020 wykonane zostały także remonty cząstkowe na terenie Gminy Strzeleczerki 1 199,50 m².</p>
Obszar interwencji: Klimat akustyczny				
8.		Tworzenie zabezpieczeń przed oddziaływaniem hałasu komunikacyjnego poprzez wprowadzanie odpowiednich zapisów w SIWZ uwzględniające m.in. montowanie dźwiękoszczelnych okien, kładzenie cichej nawierzchni i budowę ekranów akustycznych	Gmina Strzeleczerki, zarządcy dróg	Działanie jest realizowane w trybie ciągłym.

**Raport z realizacji Programu Ochrony Środowiska dla Gminy Strzeleczy na lata 2019-2022
z perspektywą do 2026 r. za lata 2019-2020**

Lp.	Ocena realizacji zadania	Nazwa zadania	Podmiot odpowiedzialny	Stopień realizacji zadania w latach 2019-2020
9.		Wprowadzanie standardów akustycznych w planach zagospodarowania przestrzennego	Gmina Strzeleczy	Działanie jest realizowane w trybie ciągłym w ramach opracowania dokumentów planistycznych.
Obszar interwencji: Promieniowanie elektromagnetyczne				
10.		Wybór niskokonfliktowych terenów do lokalizacji nowych urządzeń wytwarzających pola elektromagnetyczne	Gmina Strzeleczy	Działanie jest realizowane w trybie ciągłym.
11.		Uwzględnienie zapisów dotyczących ochrony przed ponadnormatywnym promieniowaniem elektromagnetycznym w planach zagospodarowania przestrzennego gminy	Gmina Strzeleczy	Działanie jest realizowane w trybie ciągłym w ramach opracowania dokumentów planistycznych.
Obszar interwencji: Gospodarka wodno-ściekowa				
12.		Bieżąca modernizacja sieci wodociągowej i kanalizacyjnej	Gmina Strzeleczy	W roku 2019 rozbudowa sieci wodociągowej w gminie obejmowała 82 mb.
13.		Inwentaryzacja zbiorników bezodpływowych	Gmina Strzeleczy	W latach objętych Raportem gmina prowadziła ewidencje zbiorników bezodpływowych i przydomowych oczyszczalni ścieków.
14.		Rozbudowa sieci kanalizacyjnej oraz budowa indywidualnych systemów oczyszczania ścieków	Gmina Strzeleczy	Rozbudowa sieci kanalizacyjnej w roku 2020 obejmowała 20 mb. Na własność Gminy Strzeleczy przejęta została oczyszczalnia ścieków w Mosznej, do której doprowadzane są ścieki z tejże miejscowości. Ponadto w 2019 r. zgłoszono zamiar rozpoczęcia eksploatacji 4 indywidualnych systemów oczyszczania ścieków, a w 2020 r. dokonano 3 takich zgłoszeń.
Obszar interwencji: Zasoby geologiczne				

**Raport z realizacji Programu Ochrony Środowiska dla Gminy Strzeleczerki na lata 2019-2022
z perspektywą do 2026 r. za lata 2019-2020**

Lp.	Ocena realizacji zadania	Nazwa zadania	Podmiot odpowiedzialny	Stopień realizacji zadania w latach 2019-2020
15.		Ochrona zasobów złóż kopalin poprzez uwzględnianie ich w dokumentach planistycznych	Gmina Strzeleczerki	Działanie jest realizowane w trybie ciągłym w ramach opracowania dokumentów planistycznych.
16.		Eliminacja procederu nielegalnego wydobywania kopalin	Gmina Strzeleczerki	W latach objętych Raportem nie odnotowano przypadków nielegalnego wydobywania kopalin.
17.		Uwzględnianie w miejscowych planach zagospodarowania przestrzennego zapisów dotyczących ochrony naturalnego ukształtowania powierzchni ziemi	Gmina Strzeleczerki	Działanie jest realizowane w trybie ciągłym w ramach opracowania dokumentów planistycznych.
Obszar interwencji: Gleby				
18.		Wdrażanie zasad „Dobrych Praktyk Rolniczych” oraz promowanie rolnictwa ekologicznego	Gmina Strzeleczerki, właściciele gruntów	Działanie jest realizowane w trybie ciągłym. W roku 2020 realizacja działania była ograniczona w związku z panującą na terenie kraju epidemią COVID19.
Obszar interwencji: Gospodarka odpadami i zapobieganie powstawaniu odpadów				
19.		Całkowite usunięcie wyrobów azbestowych z terenu gminy	Gmina Strzeleczerki	W 2019 roku unieszkodliwieniu poddano 13,33 Mg azbestu z terenu 15 nieruchomości. Koszty zadania wyniosły 9 064,40 zł, w całości pokryte z dofinansowania Wojewódzkiego Funduszu Ochrony Środowiska w Opolu. W roku 2020 unieszkodliwieniu poddano 8,5 Mg azbestu z terenu 8 nieruchomości. Koszty zadania wyniosły 5 364,30 zł, w całości pokryte z dofinansowania Wojewódzkiego Funduszu Ochrony Środowiska w Opolu oraz Narodowego Funduszu Ochrony Środowiska.
20.		Budowa PSZOK	Gmina Strzeleczerki	W roku 2019 prowadzono prace zmierzające do rozpoczęcia budowy punktu selektywnej zbiórki odpadów komunalnych w Łowkowicach.

**Raport z realizacji Programu Ochrony Środowiska dla Gminy Strzeleczerki na lata 2019-2022
z perspektywą do 2026 r. za lata 2019-2020**

Lp.	Ocena realizacji zadania	Nazwa zadania	Podmiot odpowiedzialny	Stopień realizacji zadania w latach 2019-2020
				<p>Inwestycja została zrealizowana w 2020 roku. Wartość zadania: 1 185 505,00 zł, dofinansowanie: 999 922,40 zł z Europejskiego Funduszu Rozwoju Regionalnego w ramach RPO WO na lata 2014 – 2020.</p> <p>W ramach PSZOK powstały następujące obiekty:</p> <ul style="list-style-type: none"> - kontener socjalno - biurowy, - budynek magazynowy, - kontener EKOSKŁAD. <p>Wykonano:</p> <ul style="list-style-type: none"> - sieć oświetlenia terenu, - sieć wod. - kan., - ogrodzenie.
21.		<p>Zwiększenie poziomu recyklingu - przygotowania do ponownego użycia następujących frakcji odpadów komunalnych: papieru, metali, tworzyw sztucznych i szkła, oraz innych niż niebezpieczne</p>	<p>Gmina Strzeleczerki</p>	<p>W roku 2019 gmina Strzeleczerki osiągnęła następujące poziomy recyklingu:</p> <ul style="list-style-type: none"> - Poziom redukcji masy odpadów ulegających biodegradacji kierowanych do składowania – 27,61%, - Poziom recyklingu i przygotowania do ponownego użycia następujących frakcji odpadów komunalnych: papieru, metali, tworzyw sztucznych, szkła – 41,28%, - Poziom recyklingu, przygotowania do ponownego użycia i odzysku innymi metodami innych niż niebezpieczne odpadów budowlanych i rozbiórkowych – 56,16%. <p>W roku 2020 gmina Strzeleczerki osiągnęła następujące poziomy recyklingu:</p> <ul style="list-style-type: none"> - Poziom redukcji masy odpadów ulegających biodegradacji kierowanych do składowania – 28%, - Poziom recyklingu i przygotowania do ponownego użycia następujących frakcji odpadów komunalnych: papieru, metali, tworzyw sztucznych, szkła – 53%, - Poziom recyklingu, przygotowania do ponownego użycia i odzysku innymi metodami innych niż niebezpieczne odpadów budowlanych i rozbiórkowych – 100,00%.

**Raport z realizacji Programu Ochrony Środowiska dla Gminy Strzeleczerki na lata 2019-2022
z perspektywą do 2026 r. za lata 2019-2020**

Lp.	Ocena realizacji zadania	Nazwa zadania	Podmiot odpowiedzialny	Stopień realizacji zadania w latach 2019-2020
				Podsumowując, działanie zostało zrealizowane poprzez zwiększenie osiągniętych poziomów recyklingu.
Obszar interwencji: Zasoby przyrodnicze				
22.		Bieżąca pielęgnacja zasobów przyrodniczych wraz z ochroną obszarów i obiektów prawnie chronionych	Gmina Strzeleczerki	W roku 2019 nasadzono 8 sztuk drzew oraz 84 sztuk krzewów. Łączna kwota inwestycji nasadzeń wyniosła 1 873,15 zł.
23.		Tworzenie nowych obszarów chronionych	Gmina Strzeleczerki	W latach objętych Raportem nie utworzono nowych obszarów chronionych.
24.		Uwzględnienie w Planach Zagospodarowania Przestrzennego obszarów przeznaczonych pod zalesianie (słabe gleby V i VI klasy oraz wieloletnie odłogi)	Gmina Strzeleczerki	Działanie jest realizowane w trybie ciągłym w ramach opracowania dokumentów planistycznych.
25.		Uwzględnianie w miejscowych planach zagospodarowania przestrzennego zapisów dotyczących ochrony zadrzewień poprzez wymóg inwentaryzacji zieleni oraz przyjmowania w miarę możliwości zasady omijania istniejących drzew, przy projektowaniu oraz realizacji inwestycji budowy systemu komunikacyjnego	Gmina Strzeleczerki	Działanie jest realizowane w trybie ciągłym w ramach opracowania dokumentów planistycznych.
Obszar interwencji: Zagrożenie poważnymi awariami				
26.		Modernizacja OSP gminnych wraz z nowoczesnym wyposażeniem	Gmina Strzeleczerki, inne jednostki	W roku 2019 zrealizowano: - zakup sprzętu dla OSP Zielina na kwotę 2000,00 zł, - remont remizy i zakup wyposażenia dla OSP Łowkowice na kwotę 8000,00 zł, - remont remizy OSP Komorniki na kwotę 2000,00 zł, - zakup wyposażenia dla OSP Moszna na kwotę 5 199,00 zł, - remont toalet w remizie OSP Pisarzowice na kwotę 11609,49 zł,

**Raport z realizacji Programu Ochrony Środowiska dla Gminy Strzeleczerki na lata 2019-2022
z perspektywą do 2026 r. za lata 2019-2020**

Lp.	Ocena realizacji zadania	Nazwa zadania	Podmiot odpowiedzialny	Stopień realizacji zadania w latach 2019-2020
				<ul style="list-style-type: none"> - zakup sprzętu dla jednostki OSP Pisarzowice na kwotę 5 350,00 zł, - zakup wyposażenia dla OSP Ścigów na kwotę 1 389,00 zł, - zakup wyposażenia dla OSP Zielina na kwotę 2475,00 zł. <p>Na bieżące utrzymanie Ochotniczych Straży Pożarnych w 2019 roku wydatkowano z budżetu Gminy 225 749,93 zł</p> <p>W roku 2020 zrealizowano:</p> <ul style="list-style-type: none"> - zakup sprzętu i materiałów dla OSP Zielina na kwotę 6 497,50 zł, - zakup wyposażenia dla OSP Łowkowice na kwotę 5 000,00 zł, - zakup wyposażenia dla OSP Ścigów na kwotę 7 994,91 zł, - zakup wyposażenia dla OSP Zielina na kwotę 2 499,99 zł, - doposażenie OSP Łowkowice na kwotę 1 000,00 zł ,
27.		Szkolenia z zakresu ratowniczo-gaśniczego	Gmina Strzeleczerki, OSP, inne jednostki	Działanie jest realizowane w trybie ciągłym.
Obszar interwencji: Działalność edukacyjna				
28.		Działania edukacyjne w szkołach na terenie gminy	Gmina Strzeleczerki	W roku 2019 realizowano projekt przy wsparciu Wojewódzkiego Funduszu Ochrony Środowiska i Gospodarki Wodnej w Opolu - EKO EDUKACJA TO SPOŁECZNA AKCJA! „EKO GRA”, który miał na celu:
29.		Organizacja questów edukacyjnych	Gmina Strzeleczerki	<ul style="list-style-type: none"> - kształtowanie zaciekawienia przyrodą najbliższej okolicy, - obserwowanie zmian zachodzących w środowisku ucznia i dokonywanie ich analizy;
30.		Druk materiałów promocyjnych i broszur edukacyjnych	Gmina Strzeleczerki	<ul style="list-style-type: none"> - poznanie współzależności między człowiekiem i środowiskiem; - rejestrowanie wyników obserwacji, zbieranie danych i interpretacja wyników i formułowanie wniosków; - dostrzeganie przyczyn degradacji środowiska i zależności stanu środowiska od działalności człowieka; - rozumienia potrzeby dbania o własne środowisko naturalne; - kształtowanie postaw proekologicznych; - kształtowanie emocjonalnego stosunku do przyrody.

**Raport z realizacji Programu Ochrony Środowiska dla Gminy Strzeleczy na lata 2019-2022
z perspektywą do 2026 r. za lata 2019-2020**

Lp.	Ocena realizacji zadania	Nazwa zadania	Podmiot odpowiedzialny	Stopień realizacji zadania w latach 2019-2020
				<p>W roku 2019 realizowano także projekt Dzień Ziemi - projekt edukacyjny dla I i II etapu edukacji. Był realizowany celem uświadomienia uczniom konieczności ochrony środowiska i propagowania zdrowego stylu życia.</p> <p>W roku 2020 w szkołach podstawowych realizowano także projekt Dzień Ziemi.</p> <p>W przedszkolu na terenie gminy realizowano projekt:</p> <ul style="list-style-type: none"> • Mamo, tato – wolę wodę – program edukacyjny, którego celem jest podkreślenie roli wody w codziennej diecie, zwrócenie uwagi na zagadnienie ochrony środowiska oraz wspieranie rodziców w kształtowaniu prawidłowych nawyków żywieniowych i postawy proekologicznej u dzieci. <p>Działalność edukacyjna z zakresu ochrony środowiska w roku 2020 była ograniczona ze względu na panującą epidemię COVID 19.</p>
31.		Tworzenie ścieżek przyrodniczo-dydaktycznych, szlaków pieszych, rowerowych, konnych, w rejonach przyrodniczo cennych	Gmina Strzeleczy	W latach objętych Raportem nie utworzono nowych ścieżek przyrodniczych oraz szlaków pieszych.

Źródło: Opracowanie własne.

6. Ocena realizacji POŚ

Ocena realizacji Programu ochrony środowiska polega w głównej mierze na monitorowaniu zmian zachodzących na terenie gminy Strzeleczerki przy pomocy wskaźników obrazujących stan lokalnego środowiska.

W tabeli poniżej zestawiono wartości tych wskaźników dla lat objętych Raportem zgodnie z założeniami ujętymi w Programie Ochrony Środowiska dla Gminy Strzeleczerki na lata 2019-2022 z perspektywą do 2026 r. za lata 2019-2020.

W ostatniej kolumnie opisano obserwowane trendy, na podstawie osiągniętych wartości wskaźników w latach 2019-2020. W kilku przypadkach stan analizowanego wskaźnika jakości środowiska pozostał bez zmian.

**Raport z realizacji Programu Ochrony Środowiska dla Gminy Strzeleczyki na lata 2019-2022
z perspektywą do 2026 r. za lata 2019-2020**

Tabela 9. Ocena realizacji Programu Ochrony Środowiska na podstawie wskaźników monitoringu określonych w POŚ.

Obszar interwencji	Nazwa wskaźnika	Jednostka	Wartość wskaźnika		Obserwowany trend
			2019 r.	2020 r.	
	Ludność według miejsca zamieszkania	osoba	7191	7128	Spadek
	Gęstość zaludnienia	osoba/km ²	63	63	Brak zmian
	Powierzchnia gminy	ha	11 737	11 737	
Klimat i powietrze atmosferyczne	Budynki gminne poddane termomodernizacji	szt.	0	3	Wzrost
	Zmodernizowane kotłownie gminne	szt.	-	-	-
	Poziom zanieczyszczenia powietrza ze względu na ochronę zdrowia i ochronę roślin: -SO2 -NO2 -C6H6 -CO -O3 -PM10 -Pb -As -Cd -Ni -B(a)P -PM2,5	klasa	-A -A -A -A -A -C -A -A -A -A -C -C	-A -A -A -A -A -C -A -A -A -A -C -C	Brak zmian

**Raport z realizacji Programu Ochrony Środowiska dla Gminy Strzelecзки na lata 2019-2022
z perspektywą do 2026 r. za lata 2019-2020**

Obszar interwencji	Nazwa wskaźnika	Jednostka	Wartość wskaźnika		Obserwowany trend
			2019 r.	2020 r.	
Zagrożenia hałasem	Długość przebudowanych dróg gminnych	mb	2297	951	Spadek (realizacja działania uzależniona od możliwości finansowych i potrzeb)
	Długość zmodernizowanych dróg gminnych	km			
Pola elektromagnetyczne	Stacje bazowe operatorów telefonii komórkowej	szt.	1	1	Brak zmian
	Stwierdzone przekroczenia dopuszczalnych poziomów pól elektromagnetycznych w środowisku	szt.	0	0	Brak zmian
Gospodarowanie wodami/gospodarka wodno - ściekowa	Stopień zwodociągowania gminy	%	98	98	Brak zmian
	Stopień skanalizowania gminy	%	34	37	Wzrost
	Długość sieci kanalizacyjnej	km	41,00	41,65	Wzrost
	Długość sieci wodociągowej	km	91	91	Brak zmian
	Liczba przyłączy kanalizacyjnych	szt.	732	802	Wzrost
	Liczba przyłączy wodociągowych	szt.	2119	2096	Spadek

**Raport z realizacji Programu Ochrony Środowiska dla Gminy Strzeleczerki na lata 2019-2022
z perspektywą do 2026 r. za lata 2019-2020**

Obszar interwencji	Nazwa wskaźnika	Jednostka	Wartość wskaźnika		Obserwowany trend
			2019 r.	2020 r.	
	Zbiorniki bezodpływowe	szt.	2 069	1 329	Spadek
	Indywidualne systemy oczyszczania ścieków	szt.	46	49	Wzrost
	Liczba mieszkańców korzystająca z sieci wodociągowej	liczba osób	7 130	7 076	Spadek (jest to związane ze zmniejszającą się liczbą mieszkańców)
	Liczba mieszkańców korzystająca z kanalizacji sanitarnej	liczba osób	2 277	2 420	Wzrost
Zasoby geologiczne	Liczba czynnych eksploatacji złóż surowców mineralnych	szt.	3	2	Spadek
	Powierzchnia terenów zrehabilitowanych	ha	-	-	Brak zmian
gospodarka odpadami i zapobieganie powstawaniu odpadów	Liczba nieruchomości objęta systemem odbierania odpadów komunalnych	Szt.	2039	2047	Wzrost
	Ilość odpadów komunalnych odebranych ogółem	Mg	2 944,42	3006,53	Wzrost
	Ilość odpadów komunalnych odebranych selektywnie zebranych	Mg	1 438,40 (48% odpadów)	1 658,54 (55% odpadów)	Wzrost

**Raport z realizacji Programu Ochrony Środowiska dla Gminy Strzelecзки na lata 2019-2022
z perspektywą do 2026 r. za lata 2019-2020**

Obszar interwencji	Nazwa wskaźnika	Jednostka	Wartość wskaźnika		Obserwowany trend
			2019 r.	2020 r.	
	Zlikwidowane dzikie wysypiska	Szt.	-	-	-
	Ilość usuniętych wyrobów azbestowych	Mg	13,33	8,50	Spadek (realizacja działania uzależniona od możliwości finansowych i potrzeb)
Ochrona przyrody	Lesistość gminy	%	35,8	35,6	Spadek
	Powierzchnia obszarów prawnie chronionych	ha	4 388,60	4 388,60	Brak zmian
	Liczba form ochrony przyrody	Szt.	13	13	Brak zmian
	Liczba pomników przyrody	Szt.	12	12	Brak zmian
Zagrożenia poważnymi awariami	Liczba inwestycji w zakresie rozbudowy i modernizacji OSP gminnych wraz z nowoczesnym wyposażeniem	Szt.	8	6	Spadek (realizacja działania uzależniona od możliwości finansowych i potrzeb)
	Liczba zdarzeń mających znamiona poważnych awarii	Szt.	0	0	Brak zmian

7. Podsumowanie

Z całkowitej liczby 31 przedsięwzięć zaplanowanych do realizacji w latach 2019-2020 w ramach Programu Ochrony Środowiska dla Gminy Strzeleczerki na lata 2019-2022 z perspektywą do 2026 r. za lata 2019-2020 zrealizowanych zostało łącznie 29 działań, co oznacza, iż założenia Programu zostały zrealizowane w 94%. Brak realizacji niektórych działań wynikał głównie z braku konieczności ich realizacji.

Analizując stan środowiska na terenie gminy Strzeleczerki na podstawie wskaźników monitoringowych zaobserwować można poprawę jakości powietrza na terenie gminy oraz rozbudowę infrastruktury związanej z gospodarką wodno – ściekową. W latach objętych Raportem zaobserwowane zostało pogorszenie jakości wód powierzchniowych w punktach pomiarowych na terenie gminy. Należy podjąć działania naprawcze w tym zakresie.

Zmiany stanu środowiska widoczne są dopiero w dłuższej perspektywie czasowej, dlatego też niniejszy Raport z realizacji celów i działań, określonych w Programie ochrony środowiska nie jest jednoznacznym odzwierciedleniem efektów realizacji Programu. Zaawansowanie realizacji celów i działań ekologicznych jest zróżnicowane.

Realizacja działań w latach 2019-2020 zawartych w poszczególnych obszarach tematycznych daje podstawy do osiągnięcia przyjętych celów i priorytetowych kierunków działań Programu ochrony środowiska, zgodnych z polityką ochrony środowiska, a tym samym gwarantuje zrównoważony rozwój gminy.

Spis tabel

<i>Tabela 1. Wynikowe klasy dla strefy opolskiej dla poszczególnych zanieczyszczeń, uzyskane w ocenie rocznej za 2020 r. dokonanej z uwzględnieniem kryteriów ustanowionych w celu ochrony zdrowia.</i>	<i>6</i>
<i>Tabela 2. Ocena JCWP na terenie gminy Strzeleczki w latach 2019-2020.</i>	<i>12</i>
<i>Tabela 3. Wyznaczone cele środowiskowe dla JCWP na terenie gminy Strzeleczki.</i>	<i>13</i>
<i>Tabela 4. Ocena jednolitej części wód podziemnych w punkcie pomiarowym zlokalizowanym najbliżej gminy Strzeleczki w 2020 roku.</i>	<i>15</i>
<i>Tabela 5. Złoża kopalin na terenie gminy Strzeleczki – stan na koniec 2020 roku.</i>	<i>17</i>
<i>Tabela 6. Pomniki przyrody zlokalizowane na terenie gminy Strzeleczki – stan na koniec 2020 roku.</i>	<i>19</i>
<i>Tabela 7. Struktura gruntów leśnych na terenie gminy Strzeleczki w 2020 roku.</i>	<i>20</i>
<i>Tabela 8. Ocena stopnia realizacji w latach 2019-2020 cel i kierunków działań określonych w Programie Ochrony Środowiska dla Gminy Strzeleczki na lata 2019-2022 z perspektywą do 2026 r. za lata 2019-2020 za lata 2019-2020.</i>	<i>22</i>
<i>Tabela 9. Ocena realizacji Programu Ochrony Środowiska na podstawie wskaźników monitoringu określonych w POŚ.</i>	<i>32</i>

Spis rysunków

<i>Rysunek 1. Zasięg obszarów przekroczeń poziomu docelowego benzo(a)pirenu określonego ze względu na ochronę zdrowia w województwie opolskim w 2020 roku.</i>	<i>7</i>
<i>Rysunek 2. Zasięg obszarów przekroczeń poziomu celu długoterminowego ozonu określonego ze względu na ochronę zdrowia w województwie opolskim w 2020 roku.</i>	<i>8</i>